

**Deckblatt**

**Teil 1 Seite 1**

**Drucksachennummer:**

0293/2021

**Datum:**

07.04.2021

## **ÖFFENTLICHE MITTEILUNG**

**Amt/Eigenbetrieb und ggf. beteiligte Ämter:**

69 Umweltamt

HEB Hagener Entsorgungsbetrieb

**Betreff:**

Erfahrungsbericht Grün- und Strauchschnittsammlung und Termine 2021

**Beratungsfolge:**

21.04.2021	Bezirksvertretung Eilpe/Dahl
21.04.2021	Bezirksvertretung Hagen-Nord
22.04.2021	Bezirksvertretung Haspe
29.04.2021	Bezirksvertretung Hagen-Mitte
29.04.2021	Bezirksvertretung Hohenlimburg
11.05.2021	Ausschuss für Umwelt-, Klimaschutz und Mobilität

## Kurzfassung

Entfällt

## Begründung

Mit Beschluss des Rates vom August 2000 und der Einführung einer kostenlosen Grünabfallsammlung in den Stadtteilen durch die HEB GmbH steht den Hagener BürgerInnen bereits seit Jahren eine zusätzliche Abgabemöglichkeit für Grünabfälle zur Verfügung. Mit dieser jährlichen Sammelaktion von März bis November sollen Grünabfälle aus privaten Haushalten/Gärten gesammelt und einer stofflichen Verwertung in der Kompostierungsanlage Donnerkuhle zugeführt werden.

Zum Schutz der Beschäftigten und auch zum Schutz der Hagener Bürgerinnen und Bürger hat sich die HEB GmbH dazu entschieden die Sammelaktion 2021 ausschließlich an der Kompostierungsanlage anzubieten, da aus ihrer Sicht nur dort die coronakonformen Abstandregelungen eingehalten werden können. Eine Abstimmung mit der Verwaltung fand im Vorfeld nicht statt. Die Verwaltung vertritt die Meinung, dass mit entsprechenden Hygienekonzepten auch eine Sammlung in den Stadtteilen stattfinden kann. Daher hat die Verwaltung das Gespräch mit der HEB GmbH gesucht.

Folgendes Vorgehen wurde vereinbart.

Bei den derzeit steigenden Inzidenzwerten und dem zu gewährenden maximalen Mitarbeiterschutz für die HEB GmbH werden sich die Termine für Sammlungen im Frühjahr auf die Kompostierungsanlage beschränken.

Die Termine für den Herbst werden im Sommer noch einmal seitens der HEB GmbH und der Verwaltung anhand der Inzidenzwerte geprüft werden. Bei sinkenden Inzidenzwerten, wird die HEB GmbH seitens der Verwaltung aufgefordert werden ein Hygienekonzept zu entwickeln, welches sie Sammlungen in den Stadtteilen ermöglicht

Der Erfahrungsbericht der HEB GmbH zu dieser kostenlosen Containersammlung sowie die Termine für 2021 sind als Anlage beigelegt.

## Inklusion von Menschen mit Behinderung

Belange von Menschen mit Behinderung

(Bitte ankreuzen und Teile, die nicht benötigt werden löschen.)

☒ sind nicht betroffen

## Auswirkungen auf den Klimaschutz und die Klimafolgenanpassung

(Bitte ankreuzen und Teile, die nicht benötigt werden löschen.)

☒ keine Auswirkungen (o)

**TEXT DER MITTEILUNG**

**Teil 2 Seite 2**

**Drucksachennummer:**

0293/2021

**Datum:**

07.04.2021

**Finanzielle Auswirkungen**

*(Bitte ankreuzen und Teile, die nicht benötigt werden löschen.)*

☒

Es entstehen weder finanzielle noch personelle Auswirkungen.

gez.

Henning Keune

Technischer Beigeordneter

## Verfügung / Unterschriften

### Veröffentlichung

Ja

Nein, gesperrt bis einschließlich \_\_\_\_\_

\_\_\_\_\_  
Oberbürgermeister

Gesehen:

\_\_\_\_\_  
Erster Beigeordneter  
und Stadtkämmerer

\_\_\_\_\_  
Stadtsyndikus

\_\_\_\_\_  
Beigeordnete/r

Amt/Eigenbetrieb:

Die Betriebsleitung  
Gegenzeichnen:

---

---

---

---

---

---

---

---

Beschlussausfertigungen sind zu übersenden an:

Amt/Eigenbetrieb:

Anzahl:

---

---

---

---

---

---

---

---

---

---

---

---

---

---

---

---

# Grün- und Strauchschnittsammlung

Erfahrungsbericht 2020 und Termine für 2021



**Abladestelle an der Kompostierungsanlage**



Hagener  
Entsorgungsbetrieb

Hagen, im Februar 2021

## **Vorbemerkung**

Mit dem Beschluss des Rates vom 31.08.2000 wurde die HEB GmbH beauftragt, beginnend ab dem Jahr 2001, in den Monaten März bis Oktober eines jeden Jahres an zentralen Sammelstellen in den Stadtteilen die Grünabfälle der HagenerInnen anzunehmen und zu verwerten. Ab dem Jahr 2002 wurde die Sammelaktion auf den Monat November ausgedehnt, um Laub zu erfassen. Es erfolgt eine Behandlung der Grünabfälle aus privaten Gärten in der Kompostierungsanlage Donnerkuhle und anschließende stoffliche Verwertung des Kompostmaterials.

## **Zahlen, Daten, Fakten**

Das Jahr 2020 stand bekanntlich massiv unter dem Einfluss der Corona-Pandemie. Auch die Grün- und Strauchschnittsammlung wurde davon stark beeinflusst. Im Frühjahr mussten pandemiebedingt 5 von 8 geplanten Sammelterminen ausfallen. Zur Kompensation wurde der letzte reguläre Termin am 25. April verlängert, so dass hier auch nachmittags die Abgabe von Grünabfällen möglich war. Bei der Aktion im Herbst, konnten die Termine im September und Oktober wie geplant angeboten werden. Aufgrund der steigenden Infektionszahlen mussten aber sämtliche Termine im November an der Kompostierungsanlage stattfinden, da dort ein ausreichender Abstand zwischen den Kundinnen und Kunden untereinander und zu den eingesetzten Beschäftigten gewährleistet werden konnte. Um die Maßnahmen zum Infektionsschutz einhalten zu können wurde die Annahme von Grünabfällen im November ebenfalls auf die Kompostierungsanlage beschränkt. Von den ursprünglich geplanten 22 Sammlungen konnten trotz widriger Umstände 17 Sammlungen unter Beachtung des Infektionsschutzes durchgeführt werden.

Insgesamt nahmen 9.179 BürgerInnen an den 17 Sammelterminen die kostenlose Anlieferungsmöglichkeit wahr. Dabei wurden ca. 4.000 m<sup>3</sup> Grün- und Strauchschnitt erfasst und einer stofflichen Verwertung in der Kompostierungsanlage zugeführt. Im Vergleich zu der ersten statistisch aufgezeichneten Sammelaktion in 2004 wurde die Kundenzahl um 43% und die Sammelmengen um 29% gesteigert. Die Kundenfrequenz bleibt hinter den letzten Jahren zurück und hat das Niveau des Jahres 2013 erreicht. Ein Grund könnten die pandemiebedingten Terminabsagen sein. Der Personalaufwand folgt tendenziell dieser Entwicklung. Die Vergleiche zu den Vorjahren sind in den folgenden Diagrammen dargestellt:

Grünabfallsammlung 2004-2020 (absolut)

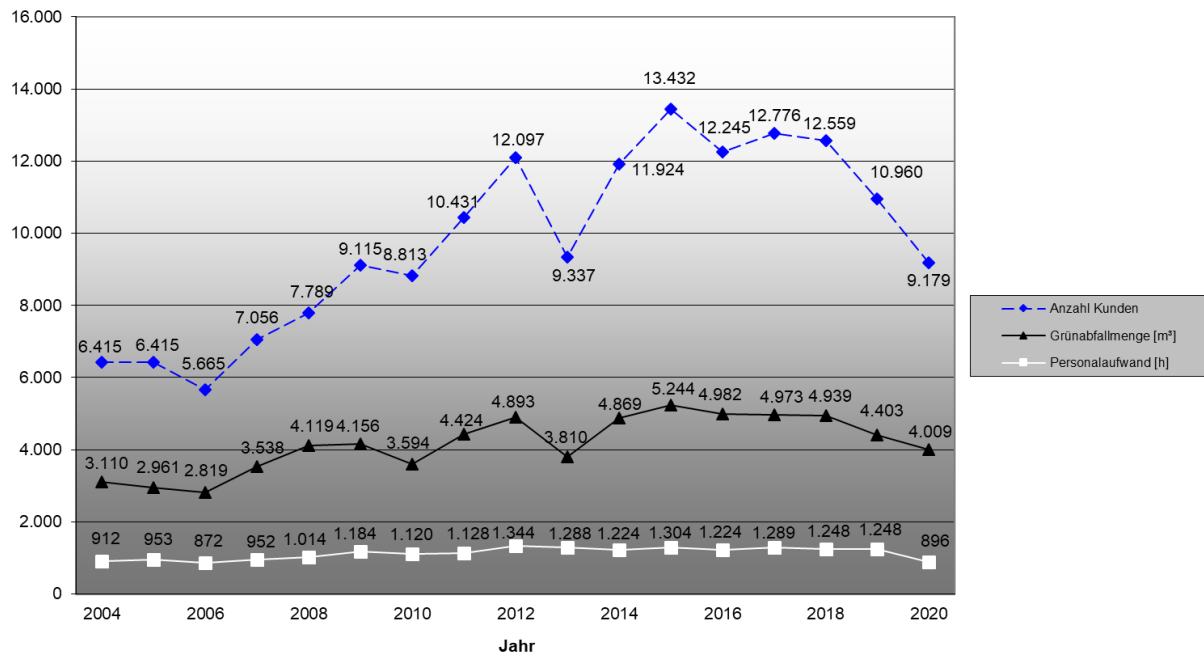


Diagramm 1: Entwicklung der kostenlosen Grünabfallsammlung in absoluten Zahlen

Grünabfallsammlung 2004-2020 (in Prozent)

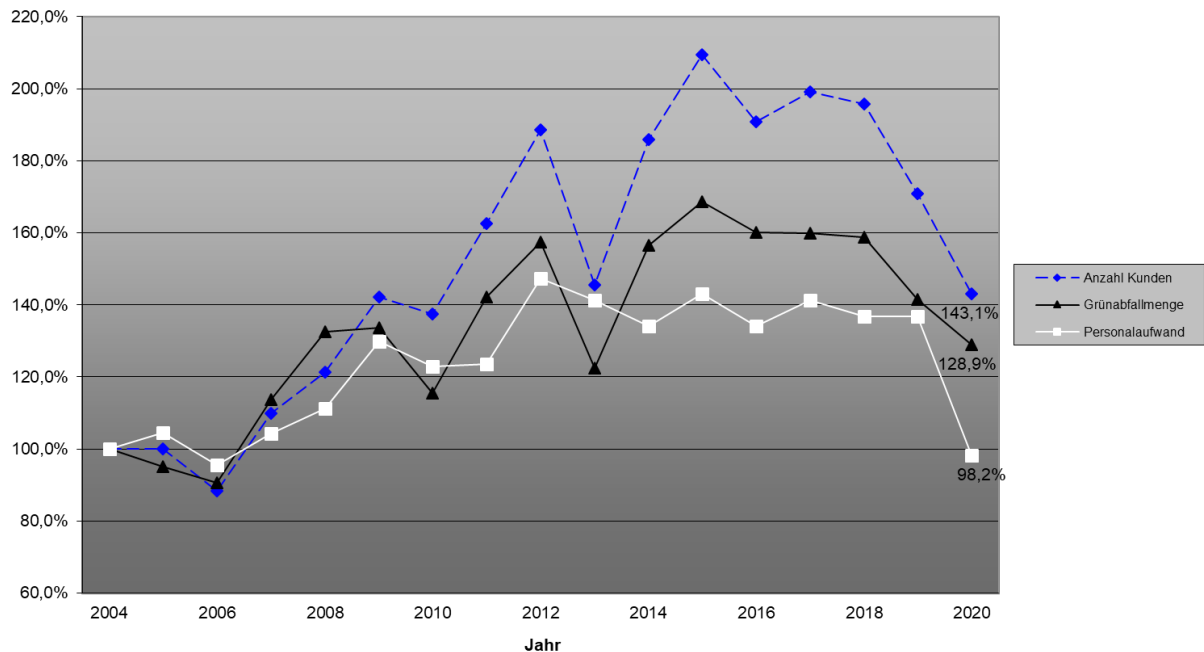


Diagramm 2: Entwicklung der kostenlosen Grünabfallsammlung in Prozent (die Anzahl der Kunden (6.415), die Grünabfallmenge (3.110 m³) und der Personalaufwand (912 Stunden) aus 2004 werden als Vergleichsmaßstab zu den Folgejahren dargestellt und jeweils auf 100% gesetzt)

## **Bewertung der Aktion 2020**

Das Angebot wurde von den Bürgerinnen und Bürgern auch im Jahr 2020 gut genutzt. Die Nutzung der Aktion weist offensichtlich eine Schwankungsbreite auf. Neben den Einflüssen der Pandemie könnte die Trockenheit der letzten Jahre ein bedeutender Grund sein. Aber auch andere Entwicklungen (Zunahme von Steingärten ohne Vegetation, vermehrte Eigenkompostierung, Nutzung anderer Entsorgungsmöglichkeiten etc.) können hier Einfluss nehmen.

Der Grünabfall wurde wie immer durchweg mit Fahrzeugen angeliefert. Die Bürgerinnen und Bürger nutzen augenscheinlich die Sammelplätze im gesamten Stadtgebiet und zwar nach dem Fortgang der Arbeiten in den Gärten. Wie in den Jahren zuvor, hat sich der Standort Kompostierungsanlage besonders bewährt. Insbesondere die räumliche Gestaltung der Zufahrt verhindert auch bei hoher Frequentierung größere Verkehrsbehinderungen. Am 25.04.2020 wurde dort mit 1.430 Kunden der meistbesuchte Sammeltag überhaupt verzeichnet. Allerdings wurden an diesem Tag die Annahmezeiten aufgrund der pandemiebedingten Terminausfälle auf insgesamt acht, statt der üblichen fünf Stunden ausgeweitet. Das entspricht einer Frequentierung von ca. 180 Fahrzeugen pro Stunde.

Die durchschnittliche Kundenanzahl pro Sammeltag an den verschiedenen Standorten lag in 2020 bei:

1. Kompostierungsanlage: 700 Kunden
2. Parkplatz WBH: 355 Kunden
3. Marktplatz Haspe: 342 Kunden
4. Parkplatz Pappelstraße/Am Bügel: 310 Kunden
5. Hauptschule Vorhalle: 171 Kunden

## **Terminplanung kostenlose Grün- und Strauchschnittsammlungen 2021**

Die Sammelaktion 2021 muss weiterhin unter Berücksichtigung der pandemiebedingten Einschränkungen geplant werden. Es ist daher zwingend notwendig auf die zu erwartenden Vorgaben zum Infektionsschutz zu achten. Hierbei spielen insbesondere die Abstandsregelungen zwischen den Menschen eine zentrale Rolle. Aus diesem Grund werden 2021 ausschließlich Sammeltermine an der Kompostierungsanlage angeboten, weil hier die Abstandsregelungen ohne größere Schwierigkeiten eingehalten werden können. Die Kunden können direkt mit ihrem Fahrzeug die Abladestelle anfahren, ihren Grünschnitt aus dem Fahrzeug nehmen und an der vorgesehenen Stelle ablegen, das Titelbild zeigt die Situation). Diese Abladestelle kann dabei so großzügig ausgestaltet werden, dass mehrere Fahrzeuge gleichzeitig, mit Abstand untereinander und sehr komfortabel entladen werden können.

An allen anderen vier Standorten erfolgt die Sammlung dagegen in Containern mit einem 13 m<sup>3</sup> Volumen, in welche die Kunden ihren Grünschnitt einwerfen können. Bei hoher Kundenfrequenz ist es an diesen Standorten schwierig, Abstände einzuhalten. Diese Variante ist daher unter dem Abstandsgebot der Pandemie eindeutig zu vermeiden.

Unter den genannten Umständen können insgesamt 20 Sammeltermine in 2021 angeboten werden. Die Sammlungen beginnen am 6. März und enden am



27. November. Am Ostersonntag kann aufgrund des feiertagsbedingten  
Samstageinsatzes der Müllabfuhr kein Sammeltermin angeboten werden.

### Terminübersicht 2021:

	Datum	Bemerkung	Standort
1. Termin	06.03.2021		Kompostierungsanlage
2. Termin	13.03.2021		
3. Termin	20.03.2021		
4. Termin	27.03.2021		
-	03.04.2021	Ostersonntag, Samstageinsatz Müllabfuhr	-
5. Termin	10.04.2021	Osterferien, Samstageinsatz Müllabfuhr	Kompostierungsanlage
6. Termin	17.04.2021		
7. Termin	24.04.2021		
8. Termin	04.09.2021		Kompostierungsanlage
9. Termin	11.09.2021		
10. Termin	18.09.2021		
11. Termin	25.09.2021		
12. Termin	02.10.2021		
13. Termin	09.10.2021		
14. Termin	16.10.2021	Herbstferien	
15. Termin	23.10.2021	Herbstferien	
16. Termin	30.10.2021		
17. Termin	06.11.2021	Samstageinsatz Müllabfuhr	
18. Termin	13.11.2021		
19. Termin	20.11.2021		
20. Termin	27.11.2021		